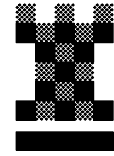


S C H A C H K L U B



Z U G

CHESS NEWS

2 / 2023

Inhalt: GV 2023
SGM
SMM
Klubmeisterschaft
Jugendschach
Turnierresultate
Rätselecke

GV 2023

An der diesjährigen GV durfte ich 18 Mitglieder begrüßen. Den Jahresberichten, der Jahresrechnung, dem Budget '23 und den vorgeschlagenen (unveränderten) Mitgliederbeiträgen '23 wurde ohne Gegenstimme zugestimmt. Alle Vorstandsmitglieder wurden für zwei weitere Jahre in ihrem Amt bestätigt. Ich habe bereits in meinem Jahresbericht mitgeteilt, dass dies meine letzten zwei Jahre als Präsident sein werden. Zwei Jahre sollten reichen, um eine Nachfolgelösung zu finden. Nach der GV sind wir wie üblich bei einem kleinen Imbiss und einem Glas Wein zusammengesessen um über Schach und anderes zu philosophieren.

SGM

Für Zug 1 gab es einen Start-Ziel-Sieg. Mit dem Kanter Sieg in der ersten Runde gegen Réti setzten wir uns an die Tabellenspitze. Von dort liessen wir dann nicht mehr verdrängen. Da dieses Jahr die Gruppenersten der 1. Regionalliga direkt aufsteigen, werden wir in der kommen Saison in der zweithöchsten Liga, in der 2. Bundesliga, spielen.

Zug 2 spielte diese Saison eine Liga höher als im Vorjahr, in der 2. Regionalliga. Das Saisonziel Ligaerhalt wurde schlussendlich sicher erreicht. Sehr gut. Danke an Igor Paholok für die Betreuung des jungen Teams.

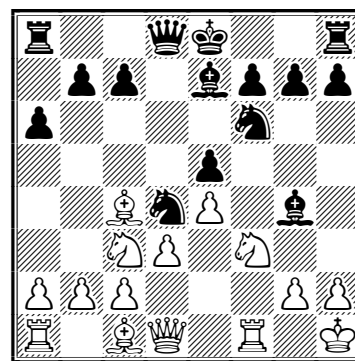
Zug 3 beendete die Saison in der 3. Regionalliga im vorderen Mittelfeld. Die Mannschaftsstärken waren ziemlich unterschiedlich. Neben zwei 4:0-Siegen gegen Cham 2 und Aarau 2 gab es auch eine 4:0-Niederlage gegen den Gruppensieger Oftringen.

Ausser einem Mannschafts-Forfait in der ersten Runde, konnten wir immer mit vollständigen Teams antreten. Allerdings nur, weil in eine paar Runden Spieler vom Schachclub Baar ausgeholfen haben. Die erste Mannschaft wird nächstes Jahr zwei Spieler mehr brauchen. Ob wir wieder mit drei Teams antreten wollen, müssen wir uns gut überlegen.

Roshardt, Fabian – Parachirak, Nakul [C30]
SGM (Rd. 7), Zug 1 – Letzi 1, 01.04.2023

1.e4 e5 2.f4 Das gute alte Königsgambit sieht man nicht mehr oft. Vielleicht ein Grund dafür, dass Fabian's Gegner sich nicht getraut auf f4 zu nehmen und eine zahme Variante spielt.
2...d6 3.♟f3 ♞c6 4.♞c3 a6?! 5.♙c4 ♙e7 6.0-0 ♞f6 7.d3 ♙g4 8.♞h1 ♞d4? Nach

8...0-0 hat Schwarz ausgeglichen. **9.fxe5 dxe5**



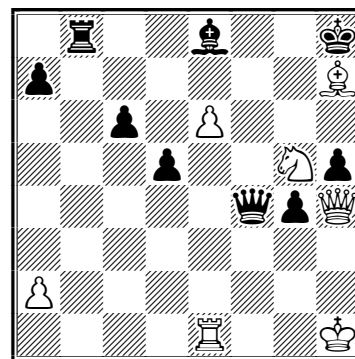
10.♙xf7+! Damit ist die Partie bereits entschieden. **10...♞f8 10...♞xf7** geht wegen **11.♞xe5+** gefolgt von **12.♞xg4** offensichtlich nicht. **11.♙b3 ♞xf3 12.gxf3 ♙h3 13.♞g1 13.f4!? 13...♙c5 14.♞g3 ♞d7 15.f4 ♞g4 16.♞f3 ♞f2+ 17.♞xf2 ♙xf2 18.♞f3 ♙d4 19.f5 ♙xf5 20.exf5 ♞e7 21.♙g5+ ♞e8 22.♞xb7 ♞d8 23.♙a4 1-0**

SMM

Zug 1 ist der Start in die SMM optimal gelungen. Zwei Siege. Gegen Entlebuch brauchen wir noch etwas Glück, Luzern wurde in der zweiten Runde klar und deutlich besiegt. Zug 2 gewann in der ersten Runde gegen die nur zu viert erschienenen Chess4Kids (in der zweiten Runde haben diese dann gar nicht mehr gespielt?!). Gegen das starke Bellinzona gab es in Runde zwei eine 0:6-Klatsche.

Theiler, Franz – Roshardt, Fabian

SMM (Rd. 1), Entlebuch 1 – Zug 1, 15.04.2023
Das ist keine Stellung, die man in Zeitnot gerne spielt. Weiss steht auf Gewinn – beide Könige sind aber ziemlich exponiert und wie das dramatische Ende zeigt, kann man mit Weiss sogar noch verlieren.



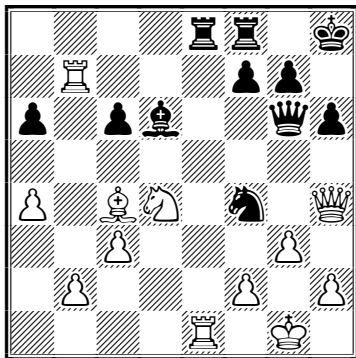
36.♞f7+? Das vergibt den ganzen Vorteil. Die Stellung nach **36.♙d3!**, mit der Idee den ♞e1 via f1 in den Angriff einzubeziehen, hätte

Schwarz nicht lange überlebt (Stockfish: +11).
36...♙xf7 37.cxf7 ♖xf7? Und Weiss hat wieder eine Gewinnstellung. Stockfish meint nach 37...♗xh7!: 0.00, es riecht nach Dauerschach. Mit wenig Zeit ist das alles nicht einfach zu sehen. So würde das naheliegende **38.♖xh5+?**, der Bauer wird mit Schach genommen, nach **38...♗g7!** verlieren. **38.♙d3! ♖b2 39.♖d1?** Beginnend mit **39.♖d8+!** hätte Weiss in ein paar Zügen matt setzen können. Der Entlebucher hatte jedoch den ♖e1 in die Hand genommen und wollte ihn nach e7 ziehen. Er merkte im letzten Moment, dass die verlassene Grundlinie eventuell ein Problem sein könnte und stellte mit nur noch wenigen Sekunden Bedenkzeit den Turm nach d1. Das grössere Problem als die Grundlinie ist jedoch das drohende Damenschach auf f3. Mit ♖f1 oder ♖e3 hätte dieses verhindert werden müssen – immer noch mit weisser Gewinnstellung. **39...♖f3+** und matt im nächsten Zug. **0-1**

Bucher, Silvio – Marty, Fridolin

SMM (Rd. 2), Zug 1 – Luzern 2, 29.04.2023

Nach einer Eröffnungs-Gratwanderung von Fridolin kam es zu folgender Stellung. Weiss hat einen Bauern mehr, was in dieser taktischen Stellung noch nicht viel bedeutet.



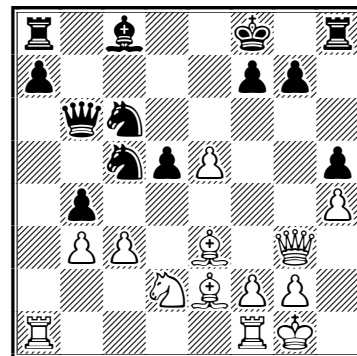
27.♖xe8? Diesen Turm braucht es in der Verteidigung. **27.♖d1! 27...♖xe8 28.♙f1?** 28.♗f3 hätte das Eindringen des schwarzen Turms verhindert. **28...♖e1!-+** **29.♗f5 ♗e2+** **29...♖xf5** wäre direkter **30.gxf4 (30.♖d8+ ♗h7 31.♖xd6 ♖xf1+ 32.♗xf1 ♖b1+ 33.♖d1 ♖xd1#) 30...♖d3 31.♗g2 ♖xf1-+ 30.♗g2 ♖xf5 31.♖d8+ ♗h7 32.♖xd6 ♖e4+ 33.f3 ♖e3 34.♙xe2 ♖xe2+ 35.♗h3 ♖xf3 36.♖xf7 ♖h5# 0-1**

Leuthold, Cyrill – Benmia, Belhadri [D02]

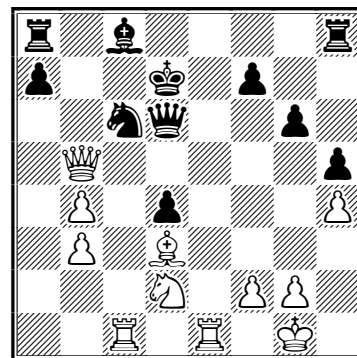
SMM (Rd. 2), Zug 1 – Luzern 2, 29.04.2023

1.d4 d5 2.♙f4 e6 3.e3 ♙d6 4.♗f3 ♗f6 5.♗e5 ♙xe5?! Danach steht Schwarz schon klar schlechter. **6.dxe5 ♗fd7 7.♖g4 ♗f8**

8.h4 h5 9.♖g3 c5 10.♗d2 c4 11.e4 ♖a5 12.♙e2 ♗c6 13.c3 ♗c5 14.0-0 b5 15.exd5 exd5 16.b4 cxb3 17.axb3 ♖b6 18.♙e3 b4



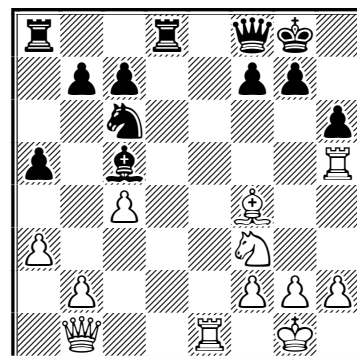
19.e6! Weiss steht auf Gewinn und es gibt viele Möglichkeiten den Vorteil zu realisieren. Am besten ist diese Partiefortsetzung. Der schwarze König wird an die frische Luft geholt. **19...♗e7 19...♙xe6 20.♖d6+ ♗g8 21.♙xc5+- 20.♙xc5+ ♖xc5 21.♖c7+ ♗xe6 22.♙d3 g6 23.cxb4 ♖d6 24.♖fe1+ ♗e5 25.♖c3 d4 26.♖c4+ ♗d7 27.♖b5+ ♗c6 28.♖ac1 ♖b8** Wie schlecht ist die schwarze Stellung, wenn dieser eine Figur verlierende Zug gemäss Stockfish noch das beste ist?



29.♖xc6! Gewinnt mindestens eine Figur. **29...♖xc6 30.♖xb8 ♖c3 31.♙b5+ 1-0**

Weber, David Jaron – Burri, Marco

SMM (Rd. 2), Zug 1 – Luzern 2, 29.04.2023



20.♗g5! g6 21.♗e6! fxe6 22.♖xg6+ ♖g7

23. ♖xe6+ ♜f7 24. ♖g4+ ♜g7 25. ♖xg7+ ♝xg7 26. ♖xc5 Ende der kleinen Kombination. Weiss hat zwei Bauern gewonnen. Der Luzerner spielte noch ziemlich lange weiter, ohne Erfolg. **1-0** (41)

Klubmeisterschaft

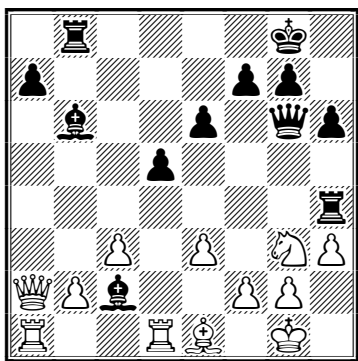
Der Startschuss zur Klubmeisterschaft ist gefallen. Es werden sieben Runden nach Schweizer System gespielt, angemeldet haben sich 12 Spielerinnen und Spieler. In der ersten Runde blieben in den schon gespielten Partien die ganz grossen Überraschungen aus. Seinen ersten Punkt holte sich auch der Turnierfavorit Richard Zweifel.

Die aktuellen Resultate sind auf unserer Homepage aufgeschaltet.

Roth, Hans - Zweifel, Richard [D05]

Klubmeisterschaft 2023 (1), 02.05.2023

1.d4 ♘f6 2. ♘f3 d5 3.e3 c5 4.c3 ♘c6 5. ♙d3 ♙g4 6. ♘bd2 e6 7.0-0 ♙d6 8.dxc5 ♙xc5 9. ♖e1 0-0 10. ♖c2 In der halboffenen c-Linie steht die Dame exponiert. 10... ♖c8 11.h3 ♙h5 12. ♘g5 h6 13. ♘h7 ♖e8 ♠13... ♘xh7 14. ♙xh7+ ♝h8 15. ♙d3 ♖h4= 14. ♘xf6+ ♖xf6 15. ♘f1 ♘b4 Eben, die exponierte Dame. Noch besser gewesen wäre aber ♠15... ♘e5 16. ♘g3 ♘xd3 17. ♖xd3 (17. ♘xh5? ♖g6 18. ♖d1 ♘xc1 19. ♖xg6 ♘e2+ 20. ♝f1 fxg6+) 17... ♙g6= 16. ♖d2 ♘xd3 17. ♖xd3 ♖cd8 ♠17...a6 18. ♖b5 b6 19.a4 ♙g6 20.a5 ♖b8 21.axb6 ♙xb6 22. ♖a4 ♖ec8 23. ♙d2 ♖c4 24. ♖a2 ♖h4 25. ♘g3 ♙d3 26. ♖ed1 ♖g6 ♠26... ♙c2 27. ♖dc1 ♖a4 27. ♙e1 ♙c2?!



28. ♖d2? 28. ♖d4! Dieses interessante Qualitätsopfer führt zu einer nicht ganz klaren Stellung. Der schwarze ♖h4 steht plötzlich komisch. 28... ♙xd4 29.cxd4= 28... ♖a4 29. ♖xa4 ♙xa4 30. ♖xa4 ♖b1 31. ♝f1 ♙c7 32. ♖xa7 ♙xg3 33.fxg3 ♖xb2 34. ♖xb2 ♖xb2 35. ♖a5 ♖b6 36. ♖a8+ ♝h7 37. ♝f2 h5 38. ♖a2 ♝g6 39. ♖d2 ♖c5 40. ♖d4 e5

41. ♖d1 ♝f5 42. ♖d3? 42. ♖d2 ♝e4 43. ♖e2 g5 44.h4 g4 45. ♝g1 ♖b5 46. ♝f2 ♖d3 47. ♙d2 ♖b1 48. ♖e1 ♖c2 49. ♖e2 ♘d3+ 42... ♝e4 43. ♝e2? ♖c4 44. ♙d2 ♖xd3+ 0-1

Kommentar: Richard Zweifel (Varianten), Willi Dürig (Text)

Jugendschach

Jugend-Rapidturnier, Basel

90 Teilnehmer, 9 Runden

75. Antoine Dupuch-Gharavi 3

Slowakische Jugendmeisterschaft, Dudince

U14, 34 Teilnehmer, 9 Runden

10. Adam Paholok 5

Turnierresultate

Meielisalp Open

10 Teilnehmer, 5 Runden

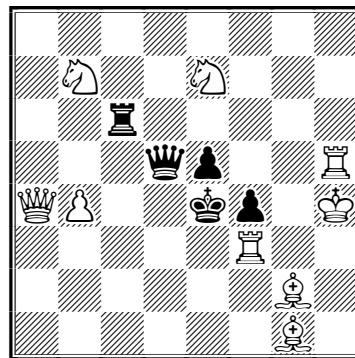
1. Carmen Britschgi 4.5

Rätselecke

Lösung des Rätsels in Chess News 1 / 2023:

1.dxe3 fxe6 [1...f6 2.exd4 exd4 3.f4 ♝b7 (3...d5 4.e5 ♝b7 5.exf6 exf6 6.e7+-) 4.e5 dxe5 5.fxe5] 2.exd4 exf5 3.dxe5 fxe4 4.exd6 exf3 5.dxe7 fxe2 6.e8 ♖+-

Weiss am Zug, Matt in zwei Zügen. Der ex-Weltmeister Magnus Carlsen brauchte ca. zwei Minuten um die Lösung zu finden. Wer ist schneller?



Impressum

Redaktion: Willi Dürig

Beiträge: Richard Zweifel