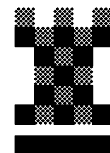


S C H A C H K L U B



Z U G

# CHESS NEWS

3 / 2019

Inhalt: DV SSB  
Bundesturnier  
Klubmeisterschaft  
Jugendschach  
SMM  
Turnierresultate  
Rätselecke

## DV SSB

Die DV des SSB, die auch dieses Jahr im Haus des Sports in Ittigen bei Bern, stattfand, ging ohne allzuviel Gerede über die Bühne. Im Vorstand des SSB gab es diverse Wechsel. Vakant ist im Moment der Posten des Finanzchefs.

Ein Antrag von Trubschachen, die Mannschaftsgrößen in der SMM in den beiden untersten beiden Ligen zu reduzieren, wurde teilweise angenommen. In der vierten Liga wird ab der kommenden Saison in 4er-Teams gespielt.

## Bundesturnier

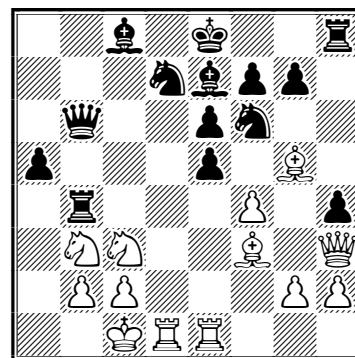
Am diesjährigen Bundesturnier in Olten waren nur vier Zuger im Einsatz. Zufrieden sein dürfen sicher Roland Levrant und Roman Deuber. Richard Zweifel fand dieses Jahr nicht so recht ins Turnier, nachdem er vor einem Jahr bis am Schluss sogar um den Titel mitspielen konnte.

Die Direktbegegnung zweier Zuger konnte Roman für sich entscheiden:

### Zweifel, Richard - Deuber, Roman [B48]

Bundesturnier (6), Olten, 01.06.2019

**1.e4 c5 2.♘f3 e6** Ich war extrem gespannt was Richard gegen seine eigene Eröffnung spielen würde **3.d4 cxd4 4.♗xd4 ♗c6 5.♗c3 ♖c7 6.♙e3 a6 7.♖f3** Aha. Obwohl die Stellung schon gegen Roland Levrant und Daniel Fischer auf dem Brett, überraschte mich diese Mode-Variante **7...♗e5 8.♖g3 ♗f6 9.0-0-0 h5 10.♙f4 d6 11.♙g5** Dieser Zug war für mich völlig neu. Die Idee ist h4 zu verhindern und gleichzeitig kann der Läufer nicht mehr mit h6 befragt werden **11...b5 12.a3 ♙e7** oder **12...♙b7 13.f4 ♗ed7 14.♙d3 ♖b6** mit Druck gegen das Zentrum und wir haben eine ähnliche Stellung wie im Najdorf. **13.f4 ♗ed7 14.♙e2 ♖b8 15.♖he1 b4** Remisangebot von Schwarz. Weiss steht aber besser **16.axb4 ♖xb4 17.♙f3 ♖b6? 18.♗b3?** Den Compi-Zug **18.♗f5!±** mit weissem Vorteil dachten wir beide nicht mal an... **18...a5 19.e5 h4!** Ein sehr wichtiger Zug, aus der Motivation geboren, die weisse Dame ins Abseits zu stellen. Geplant war erst **19...a4**, was aber nach **20.♙xf6 gxf6 21.♖g7** usw. Verliert. **20.♖h3 20.♙xh4? dxe5 21.fxe5 ♖bxh4** war die witzige Idee. **20...dxe5** Die Schlüsselstellung der Partie!



**21.♙xf6?** Richard befürchtete auf **21.fxe5 ♗g4?** und dann **22.♙xe7 ♗f2** mit Damenfang. Aber dann funktioniert das schwer zu sehende **23.♙xb4 axb4 24.♖d6!!** wonach Weiss ein bisschen besser steht (Idee ist mit **♖xe6+** die weisse Dame zu befreien). Ich selber hätte a tempo **21...♗d5 22.♙xe7 ♗xe7** gespielt mit noch immer völlig unklarer Stellung. **21...♙xf6** Weil ich nun wusste, dass ich deutlich besser stehen musste, lehnte ich mit dem Textzug Richards Remisangebot ab... **22.f5 a4 23.♗d2 ♗c5 24.♗de4 ♗xe4 25.♖xe4 ♖xb2 26.♖d3 a3 27.♖a4 ♙g5+ 28.♖d2 0-0 29.♖g4 ♙xd2+ 30.♗xd2 ♖f2+ 31.♙e2 ♖d8+ 32.♗c1 ♖e1+ 33.♗d1 ♖d2# 0-1**

Kommentar: Roman Deuber

Bundesturnier, Olten

HT 1, 96 Teilnehmer, 7 Runden

20. Roland Levrant	4.5
21. Roman Deuber	4.5
45. Richard Zweifel	3.5
95. Gavin Zweifel	1.5

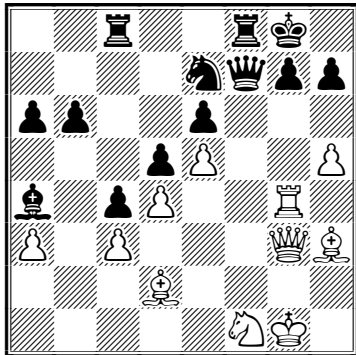
## Klubmeisterschaft

Wegen Bruno Kälin's Oberarmbruch mussten in den ersten vier Runden einige Partien verschoben werden. Eine sinnvolle Tabelle lässt sich deshalb zur Zeit nicht erstellen. Noch ohne Punktverlust bin ich (vier Partien) und Bruno (zwei Partien). Inzwischen geht es Bruno's Arm glücklicherweise besser und er hat sich am letzten Dienstag erstmals wieder ans Schachbrett gewagt. Bei seinem Comeback gelang ihm mit Weiss spielend die wahrscheinlich kürzeste Gewinnpartie in der Geschichte der Zuger Klubmeisterschaften:

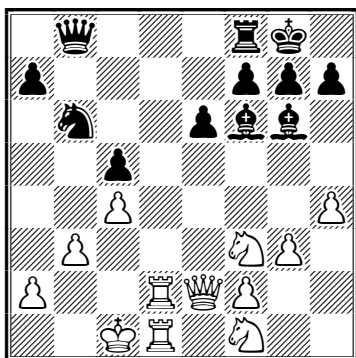
**1.e4 c6 2.d4 d5 3.♗c3 c5?** Gegen die Vorstossvariante **3.e5** wird das ab und zu gespielt, wenn man den Hauptvarianten nach **3...♙f5** ausweichen möchte. Hier ist das kaum

spielbar. 4. ♖xd5?! 4.exd5 4...cxd4? 4...e6!  
 5. ♖f4 cxd4= 5. ♖f4 und Schwarz steht bereits  
 auf Verlust. 5... ♖a6 6. ♖xa6 ♔a5+ 7. ♖d2  
 ♔xa6 8. ♖c7+ 1-0

Bei meinen Partien gegen Oleg Voinikonis  
 und Osi Staub gab es Qualitätseinsteller mit  
 anschliessenden komplizierten Stellungen:



Oleg (mit Weiss) verlor die Qualität, kam aber  
 zu gefährlichem Gegenspiel gegen meinen  
 König. Hier hätte er 37. ♖h6! spielen sollen.  
 Nach der besten Computervariante mit zwei  
 Damenopfern hätte Schwarz keinen grossen  
 Vorteil mehr gehabt. 37... ♖f5 38. ♖xg7 ♖xg3  
 (38... ♖xg7 39.h6 ♖c7 40. ♖g2! (40. ♖xg7+?  
 ♔xg7 41.hxg7 ♖xg7 42. ♖xe6+ ♖h8 43. ♖g4  
 ♖d1-+) 40... ♖d1=) 39. ♖f6+ ♔g6 40.hxg6 ♖h5  
 41.gxh7+ ♖xh7 42. ♖h4=. In der Partie folgte  
**37.h6 g6 38.♖g5 ♖f5** und der schwarze  
 Materialvorteil entschied später.



Gegen Osi stellte ich (mit Schwarz) kurz bevor  
 es zu dieser Stellung kam die Qualität ein.  
 Stockfish meint trotzdem "ausgeglichen", und  
 er gibt, um das gefährliche Läuferpaar zu  
 beseitigen, mit ♖d3 sofort die Qualität zurück.  
 In jedem Fall muss Weiss aufpassen. Auf  
 beispielsweise 27. ♖e3 folgt 27... ♖a4! Das von  
 Osi gespielte **27. ♔e3** verliert sofort:  
**27... ♖xc4** Der Springer ist wegen dem Matt  
 auf b1 tabu. **28. ♔f4 ♔b4** und Weiss verliert  
 ziemlich viel Material. **0-1** (42)

## Jugendschach

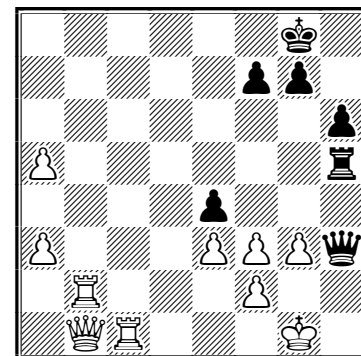
Am Finalturnier der U14-SM wurde Gavin mit  
 3/7 13. (16 Teilnehmer). Am gleichen Turnier  
 erreichte Adam Paholok mit 4/7 bei den U10  
 den 5. Schlussrang. Mit etwas mehr Schlach-  
 tenglück wäre bei ihm mehr drin gewesen.

## SMM

Die Zwischenbilanz nach den ersten fünf  
 Runden: Nach dem verlorenen Spitzenkampf  
 gegen Massagno ist der erste Platz und damit  
 das Heimrecht im allfälligen Aufstiegsspiel für  
 Zug 1 wohl weg. Zwei Siege in den kommen-  
 den Runden müssten zu schaffen sein, damit  
 wären wir in den Aufstiegsspielen. Zug 2 ist im  
 Mittelfeld. Nun warten aber noch die beiden  
 Tessiner Teams, die aktuell an der Tabel-  
 lenspitze sind. Zusätzliche Punkte zu holen  
 wird nicht einfach werden. Hoffen wir, dass es  
 nach hinten nicht nochmal eng wird.

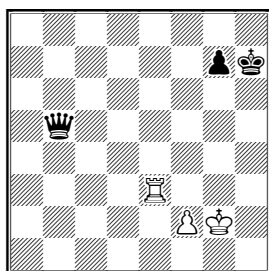
## Andersen, Randi - Marty, Fridolin

SMM, Zug 1 - Nimzowitsch 3 25.05.2019



Weiss hat einen ganzen Turm mehr. Aber wie  
 soll das drohende Matt auf h1 abgewehrt  
 werden? **32. ♖b8+?** 32. ♖c8+! ♖h7 (32... ♔xc8?  
 33. ♖b8+-) 33. ♔xe4+ g6 34. ♖h8+ ♖xh8  
 35. ♖b8+ ♖h7 36.f4+- **32... ♖h7 33. ♔xe4+ f5**  
**34. ♖h8+?** 34. ♔h4! ♖xh4 35.gxh4 sieht immer  
 noch sehr gut für Weiss aus. **34... ♖xh8**  
**35. ♔e8+** Nach 35. ♔a8+ ♖h7 36.f4 ist der  
 ungedeckte Turm auf c1 ein Problem:  
 36... ♔h2+ 37. ♖f1 ♔h1+ 38. ♔xh1 ♖xh1+  
 39. ♖e2 ♖xc1-+ **35... ♖h7 36. ♔xh5 ♔xh5**  
**37. ♖g2 f4 38. ♖c4 38.exf4!** Obwohl Stockfish  
 immer noch 3 und mehr zu Gunsten von  
 Schwarz bewertet, sehe ich nicht, wie Schwarz  
 die Festung stürmen kann. Die folgende  
 Stellung ist beispielsweise gemäss Endspiel-  
 Datenbank remis. Ein typisches Beispiel für  
 eine Festung. Der weisse Turm hat auf e3 und  
 g3 zwei sichere Stützpunkte auf der dritten

Reihe. Schwarz kommt nicht weiter. Stockfish liefert übrigens auch hier Unsinn.

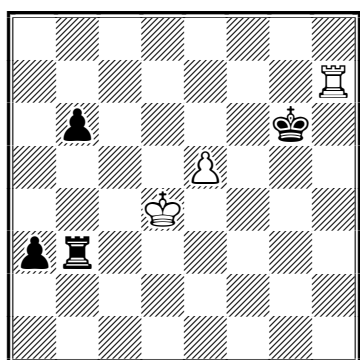


Eine Festung: Remis

38...fxc3 39.fxc3 ♖xa5 40.♖c4 40...♖c2 mit der Idee ♖e2 und dann den e-Bauern soweit wie möglich nach vorne zu schieben ist interessant. Aber ob es noch reicht um die Stellung zu halten? 40...♖xa3 41.g4 ♖d3 42.♔g3 ♖b1 43.♖e5 ♖g1+ 44.♔f4 ♖h2+ 45.♔f5 49.♔e4 ♖c4# 0-1

### Zweifel, Richard - FM Pavon Cardenas, Jesus Miguel

SMM, Zug 1 - Massagno (5), 29.06.2019



Weiss hat nur einen Bauern weniger, das heisst ein Remis ist nicht allzu weit weg. Wohin soll der Turm? Gelernt haben wir "Türme gehören hinter den Freibauern". Hier ist das aber falsch. 54.♖a7? 54.♖h1! a2 55.♖a1 ♖a3 56.♔d5 b5 57.♔c5= 54...b5 55.e6 b4 56.♖a8 ♔f6 57.♔d5 ♖b2 58.♖f8+? Mit 58.♔d6!= hätte nochmal der Remishafen angesteuert werden können. 58...♖e2 (58...♖d2+ 59.♔c5 ♖b2 60.♔d6; 58...a2 59.e7 ♖d2+ 60.♔c5 ♔xe7 61.♔xb4=) 59.♔c5 ♖e4 60.♔b5 ♔xe6 61.♔a4 ♖d4 62.♔b3= 58...♔e7 59.♖f7+ ♔e8 60.♖a7 a2 61.♔d6 ♖d2+ 62.♔e5 b3 63.♖a8+ ♖d8 64.♖a3 ♖b8 65.♔f6 ♔f8 66.♖a4 ♔e8 67.♖a7 b2 68.♖h7 ♔d8 69.♖h8+ ♔c7 70.♖xb8 a1♖ 71.e7 b1♖+ 0-1

## Turnierresultate

SK Zug Blitzmeisterschaft

9 Teilnehmer, vollrundig

1. Richard Zweifel	7
2. Zlatko Musil	6.5
3. Willi Dürig	5
4. Serge Wilhelm	5
5. Oleg Voinikonis	4.5
6. Gavin Zweifel	3.5
7. Bruno Kälin	2
8. Osi Staub	1.5
9. Grigory Pavlov	1

ISV Blitzmeisterschaft

34 Teilnehmer, 9 Runden

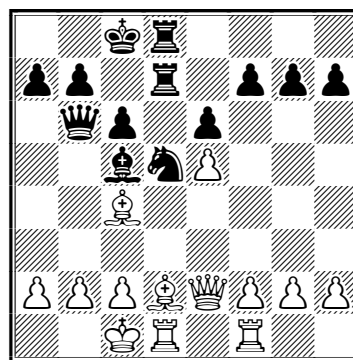
4. Willi Dürig	6.5
5. Richard Zweifel	6
16. Hans Speck	4.5
22. Gavin Zweifel	4

## Rätselecke

Lösung des Rätsels in Chess News 2/2019:

- 1.♔a2! [1.♖b8? c3+ 2.♔a2 ♖f1 3.♖d8+ ♔c1 4.♔b3 c2-+] 1...c3 2.♖d4+ ♔c2 3.♖h4 ♖d1 4.♖h2+ ♔c1 5.♔b3=

Das neue Rätsel: In dieser ausgeglichenen Stellung spielte Weiss ♔g5 - und gab nach der schwarzen Antwort auf. Wie wird der weisse Läuferzug widerlegt?



## Impressum

Redaktion: Willi Dürig

Beiträge: Roman Deuber