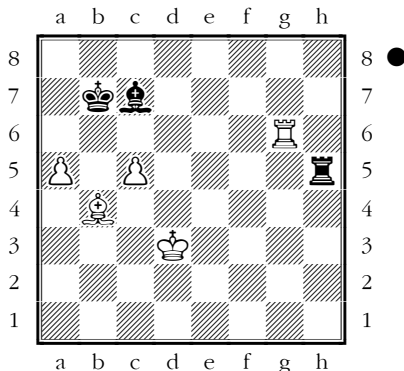


# Turm und Läufer gegen Turm

**Caruana, Fabiano – Svidler, Peter**  
 FIDE Candidates 2016 Moscov (13), 27.03.2016



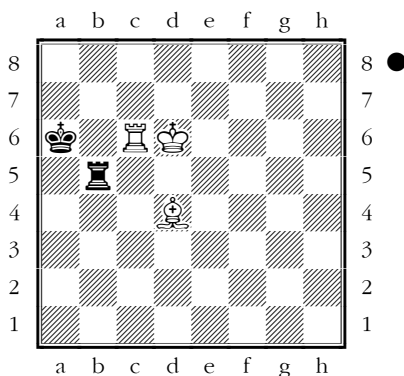
Peter Svidler entschliesst sich, sein Glück in einem Endspiel Turm und Läufer gegen Turm zu suchen:

**65...♙xa5 66.♙xa5 ♖xc5**

Ab diesem Zug läuft der Zähler für die 50-Züge-Regel. Diese Stellung ist theoretisch remis. Wie diese Partie zeigt, ist allerdings die Verteidigung (und allenfalls auch die Gewinnführung) keineswegs einfach.

**67.♙b4 ♖c6 68.♙d6 ♗c8 69.♗d4 ♖b6 70.♗d5 ♖b7 71.♖g8+ ♗d7 72.♙c5 ♗c7 73.♖g6 ♗d7 74.♖h6 ♗c7 75.♖c6+ ♗d7 76.♙b6 ♗e8 77.♙d4 ♗d7 78.♖d6+ ♗c8 79.♗e6 ♗c7 80.♖a6 ♖b5 81.♖a1 ♗c6 82.♖c1+ ♗b7 83.♗d6 ♗a6 84.♖c6+**

Nachdem Weiss verschiedene Versuche unternommen hat, kommt es zu einer kritischen Stellung, in der Schwarz fehlgreifen kann. Wohin soll der König ziehen?



**84...♗a5!**

84...♗b7? (#32) 85.♖c7+! ♗a8 86.♖a7+! ♗b8 87.♖f7 ♗a8 88.♗c6 ♖b7 89.♖f8+! ♖b8 90.♖f6 ♖c8+ 91.♗b6! ♖b8+ 92.♗a6 ♖c8 93.♖g6 ♖e8 94.♖c6 ♖b8 95.♖e6 ♖c8 96.♙c3 ♖b8 97.♖e4 ♖b7 98.♙a5 ♖b3 99.♖e6 ♖b2 100.♙b6 ♖a2+ 101.♗b5 ♖c2 102.♙c5 ♗b7 103.♖e7+! ♗c8 104.♗c6 ♖d2 105.♖f7 ♖d1 106.♖a7 ♖b1 107.♙a3 ♖b3 108.♙d6 ♖c3+ 109.♙c5! ♖b3 110.♖c7+ ♗b8 111.♖e7 ♗a8

112.♖e4 ♖b2 113.♖a4+ ♗b8 114.♙d6+ ♗c8 115.♖a8+ ♖b8 116.♖xb8#

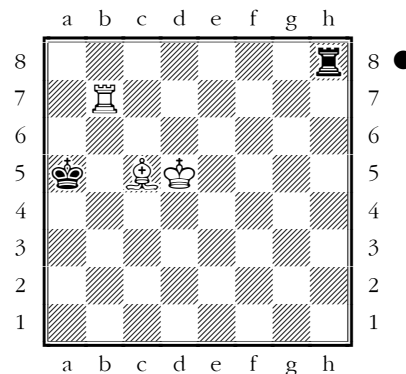
**85.♙c5 ♖b7 86.♗d5 ♗b5 87.♙d6 ♗a4 88.♖a6+ ♗b5 89.♖a1 ♗b6 90.♖c1 ♗b5 91.♖c6 ♗a4 92.♙c5 ♗b5 93.♖d6 ♗a4 94.♗c6 ♖b8 95.♖d3 ♖c8+!**

95...♖b3? (#9) 96.♖d4+! ♗a5 97.♖d8+-

**96.♗d5 ♖d8+!**

Oder 96...♗b5! Alles andere verliert

**97.♙d6 ♖c8 98.♖a3+ ♗b5 99.♖b3+ ♗a4 100.♖b4+ ♗a5! 101.♙c5 ♖h8 102.♖b7**



**102...♗a4?**

#20. Remis halten: 102...♖g8; 102...♖e8; 102...♖c8; 102...♗a6; 102...♖h6; 102...♖h4

**103.♗c4! ♖h4+ 104.♙d4! ♖h5 105.♙f2?!**

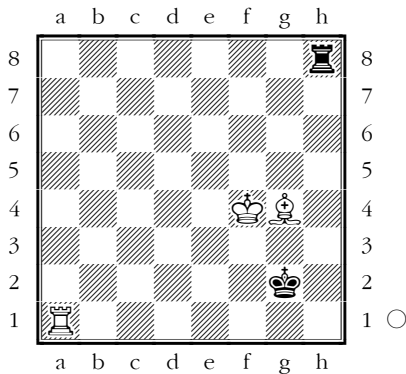
105.♖b2! (#18) 105...♖h3 106.♙f2 ♖f3 107.♙c5 ♖f4+ 108.♙d4 ♖f3 109.♖b4+ ♗a3 110.♖b8 ♗a2 111.♖b2+ ♗a3 112.♖e2 ♗a4 (112...♖f4 Die Gewinnführung würde damit ein paar Züge verlängert. Gerettet hätte dies aber auch nicht. 113.♙e1 ♖xd4+ Dadurch wird der 50-Züge-Zähler wieder auf Null gesetzt! 114.♗xd4 ♗b3 115.♗d3 ♗b4 116.♖e5 und Matt in ein paar wenigen Zügen.) 113.♙e3 ♗a3 114.♙c5+ ♗a4 115.♖a2+ ♖a3 116.♖xa3# und Weiss hätte es gerade noch rechtzeitig geschafft.

**105...♖g5 106.♖h7 ♖g4+ 107.♙d4 ♖g5 108.♖h8 ♖b5 109.♖a8+! ♖a5 110.♖b8 ♖h5 111.♙f6?**

111.♖b2! (#18)

**111...♗a5!= 112.♙c3+ ♗a6! 113.♙d4 ♖h6! 114.♙e3 ♖e6 115.♖b3 ♖c6+ 116.♗d5 1/2-1/2**

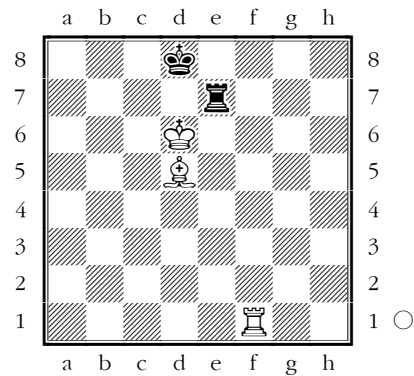
Für den Verteidiger sind diejenigen Stellungen kritisch, in denen der König an den Rand abgedrängt wird. Im Normalfall kann dies aber bei korrekter Verteidigung nicht erreicht werden. Es gibt Stellungen, bei denen bei optimaler Gegenwehr mehr als 50 Züge bis zum Matt nötig sind und die deshalb wegen der 50-Züge-Remisregel nicht gewonnen werden können:



1. ♖f3+! ♜f2 2. ♜a2+! ♜g1 2... ♜e1? #20
3. ♜g2+! ♜f1 4. ♜c2! ♜b8 4... ♜e1? #19 5. ♖d5! ♜d8 5... ♜f8+? #22 6. ♖e4 ♜b8 7. ♜d2 ♜b4
8. ♜e3! ♜b3+ 8... ♜g1? #11 9. ♖d3+! ♜g1
10. ♜f3! ♜b7 10... ♜a3? #16 11. ♜g2+ ♜h1
12. ♜a2 ♜b3 13. ♜d2 ♜b7 13... ♜b8? #20
14. ♖c4 ♜c7 15. ♜d4 ♜c6 16. ♖d3! ♜c8
17. ♜h4+ ♜g1 18. ♖e4 ♜b8 19. ♜g4+! ♜h2
20. ♜g2+ ♜h1 21. ♜a2 ♜b3+ 22. ♜f2+! ♜h2
23. ♖f5! ♜b4 24. ♜f3+ ♜g1 25. ♜a1+ ♜h2
26. ♖e4 ♜b8 27. ♜a2+ ♜g1 28. ♖d5 ♜f8+
29. ♜e3 ♜f2 30. ♜a6 ♜f1 31. ♜h6! ♜e1+
32. ♜f3! ♜e7 33. ♜g6+ ♜f1 34. ♖e4! ♜e1
35. ♜e3 ♜f7 36. ♜b6 ♜d7 37. ♜b2 ♜d8 38. ♜g2 ♜f8
39. ♖g6 ♜f6 40. ♖d3 ♜e6+ 41. ♖e4! ♜f6
42. ♜e2+ ♜f1 43. ♜c2 ♜g1 44. ♜g2+ ♜f1
45. ♜g5 ♜e6 45... ♜e1? 46. ♖f5 ♜f1 47. ♖d3+ ♜e1
48. ♜g1+ ♜f1 49. ♜xf1 # 46. ♜h5 ♜xe4+ 47. ♜xe4 ♜f2
48. ♜f4 ♜e2 49. ♜d5 ♜f2 50. ♜e5 ♜g2
51. ♜e2+ ♜f1 52. ♜f3 ♜g1 53. ♜d2 ♜h1
54. ♜g3 ♜g1 55. ♜d1 #

Matt in 55 Zügen! Die "einigen" Züge sind mit einem "#" versehen – es gibt davon einige. Ob der Verteidiger immer die optimalen Züge findet ist allerdings fraglich – einige Möglichkeiten um fehlzugreifen habe ich eingefügt. In einer praktischen Partie hat man also auch in solchen Stellungen durchaus Gewinnchancen.

## Gewinnverfahren von Philidor 1792



### 1. ♜f8+!

Der einzige Gewinnzug, da Schwarz sonst mit ♜d7 zu einer 2.-Reihe-Verteidigung kommt. Nach 1. ♖c6? rettet Schwarz der Patt-Trick 1... ♜d7+!=

### 1... ♜e8 2. ♜f7

Wegen der Drohung ♜a7/♜a8+ muss der schwarze Turm die Grundlinie verlassen.

### 2... ♜e2

Das beste Feld für den Turm.

### 2... ♜e1 3. ♖f3+-

2... ♜e3 3. ♜d7+ ♜e8 (3... ♜c8 4. ♜a7+-) 4. ♜a7 ♜f8

5. ♜f7+ ♜e8 6. ♜f4 ♜d8 (6... ♜d3 7. ♜g4+-)

### 7. ♖e4+-

2... ♜c8 3. ♜a7 ♜d8+ 4. ♜c6 ♜b8 5. ♜b7+ ♜a8

6. ♜b1 ♜a7 7. ♜c7+-

### 3. ♜h7

Schwarz ist im Zugzwang. Der Turm muss die zweite Reihe verlassen.

### 3... ♜e1

3... ♜e3 4. ♜d7+ ♜e8 5. ♜a7 ♜f8 6. ♜f7+ ♜e8 7. ♜f4

♜d8 8. ♖e4+-

### 4. ♜b7

4. ♖f3? ♜e8 5. ♖h5+ ♜f8!=

### 4... ♜c1

4... ♜c8 5. ♜b4 ♜d1 6. ♜h4 ♜b8 7. ♜a4+-

### 5. ♖b3 ♜c3

5... ♜c8 6. ♜b4 ♜d8 7. ♜h4 ♜e1 (7... ♜c8 8. ♖d5

♜b8 9. ♜a4+-) 8. ♖a4 ♜c8 9. ♖c6 ♜d1+ 10. ♖d5

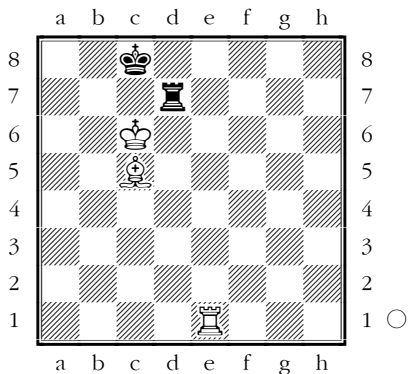
♜b8 11. ♜a4+-

6. ♖e6 ♜d3+ 7. ♖d5! ♜c3 8. ♜d7+ ♜c8 9. ♜h7

♜b8 10. ♜b7+ ♜c8 11. ♜b4 ♜d8 12. ♖c4 ♜c8

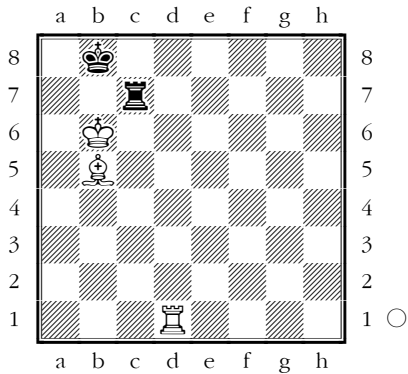
13. ♖e6+ ♜d8 14. ♜b8+ ♜c8 15. ♜xc8 #

Die Stellung bleibt gewonnen, wenn sie eine Linie nach links verschoben wird:



- 1. ♖e8+ ♜d8 2. ♜e7 ♜d2**  
 2... ♜h8 3. ♙d6 ♗d8 4. ♜a7+-  
 2... ♜d3 3. ♜a7 ♜b3 4. ♜c7+ ♗b8 5. ♜h7 ♗a8  
 6. ♜h4+-  
 2... ♜g8 3. ♜a7 (3. ♙d6 ♗d8 4. ♜e6 (4. ♜e1? ♜g6=)  
 4... ♜h8 (4... ♗c8 5. ♜e1 ♗d8 6. ♙c7+ ♗c8 7. ♜a1  
 ♜g6+ 8. ♙d6+-) 5. ♙e5 ♜f8 6. ♙g7 ♜g8 7. ♙f6+  
 ♗c8 8. ♜e1 ♜f8 9. ♙g7 ♜g8 (9... ♜d8 10. ♜a1+-)  
 10. ♜a1+-) 3... ♗b8 4. ♜a4 ♜c8+ 5. ♗b6 ♜d8 6. ♜g4  
 ♗a8 7. ♙a3 ♗b8 8. ♙e7 ♜h8 9. ♙d6+ ♗c8  
 10. ♗c6+-  
**3. ♜h7 ♜d1 4. ♜a7 ♜b1 5. ♙a3 ♜b3 6. ♙d6**  
**♜c3+ 7. ♙c5 ♜b3 8. ♜c7+ ♗b8 9. ♜h7 ♗a8**  
**10. ♜h4 ♜b7 11. ♙b6+-**

Wenn die obige Stellung noch eine Linie nach links verschoben wird, ist sie nur remis:

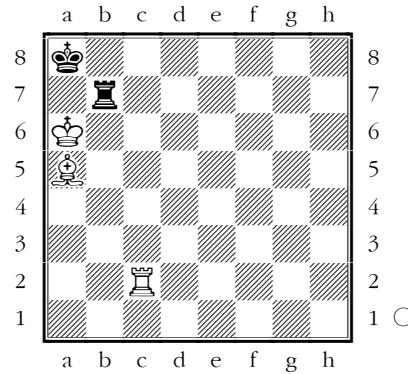


G. Lolli, 1763

- 1. ♜d8+ ♜c8 2. ♜d7 ♜c2**  
 2... ♜f8? zu passiv 3. ♙c6 ♗c8 4. ♜d6! ♜f7 5. ♙e4  
 ♜f8 6. ♙d3 ♗b8 7. ♙f5 ♗a8 (7... ♜g8 8. ♜f6 ♗a8  
 9. ♙e4+ ♗b8 10. ♜f1 ♗c8 11. ♜d1 ♜h8 12. ♙b7+  
 ♗b8 13. ♜a1+-) 8. ♙d7 ♜b8+ 9. ♗a6! ♜b4 10. ♙b5  
 ♗b8 11. ♗b6! ♗c8 12. ♜c6+ ♗d8 13. ♜e6+-  
**3. ♜f7 ♜c3 4. ♙a4**  
 Der gefährlichste Gewinnversuch. Schwarz muss  
 jetzt eine Reihe von einzigen Zügen finden.  
**4... ♜c1! 5. ♙c6 ♜b1+! 6. ♗c5 ♜b2! 7. ♙d5**  
**♜h2! 8. ♜b7+ ♗c8 9. ♜e7 ♗b8! 10. ♗b6**  
 10. ♗c6 ♜h6+! 11. ♙e6 ♜h1! 12. ♜b7+ ♗a8 13. ♜b4

- ♜c1+ 14. ♙c4 ♜h1=  
**10... ♜c2! 11. ♙b3 ♜c1! 12. ♜d7 ♗c8! 13. ♜d2**  
**♜b1! 14. ♜d3 ♜b2! 15. ♗c6 ♜b1! 16. ♙e6+**  
**♗b8! 17. ♜d8+ ♗a7 18. ♜d7+! ♗b8! 19. ♙d5**  
**♜c1+! 20. ♗d6 ♜c7! =**

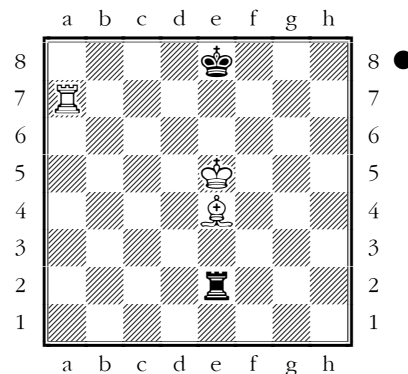
An den Rand verschoben ist die Stellung für Weiss wieder gewonnen:



- 1. ♜h2**  
 1. ♜c8+ führt nach 1... ♜b8 2. ♜c7 ♜b7! nicht  
 weiter.  
**1... ♜b1**  
 1... ♜a7+ 2. ♗b6 ♜b7+ 3. ♗c6 ♜b1 4. ♙c3! ♜b7  
 5. ♜g2+-  
**2. ♜h6**  
 2. ♜h3 ♜b7 3. ♙b6? ♜a7+!=  
**2... ♜b7 3. ♙b6 ♜a7+ 4. ♗b5 ♜f7 5. ♗c6 ♜f8**  
**6. ♙c7 ♜g8 7. ♙d6 ♜e8 8. ♜h1+-**

### Verteidigung von Cochrane

Diese Verteidigung basiert auf der Idee, dass es für Weiss schwierig ist den Läufer zu entfesseln.



- 1... ♜e1**  
 Schwarz wartet, um zu schauen auf welche Seite  
 der weisse König geht.  
 1... ♗d8? 2. ♗d6 ♗e8 3. ♙d5+-  
 1... ♗f8 ist spielbar  
**2. ♗d5 ♗f8**  
 Das Prinzip der Verteidigung: der Verteidiger  
 zieht in die andere Richtung als der Angreifer.  
**3. ♙f5 ♜e7 4. ♜a8+ ♗f7 5. ♜a1 ♗f6 6. ♙c8**

**♖e5+ 7.♔d6 ♜e2 8.♞f1+ ♔g5 9.♙b7 ♞e3  
10.♔d5 ♞e2 11.♔d4 ♞e7 12.♙d5 ♞e8 13.♞f7  
♞b8**

Vorbereitung der Cochrane Verteidigung.

**14.♔e5 ♞b5 15.♞f1 ♞a5 16.♞g1+ ♔h5**

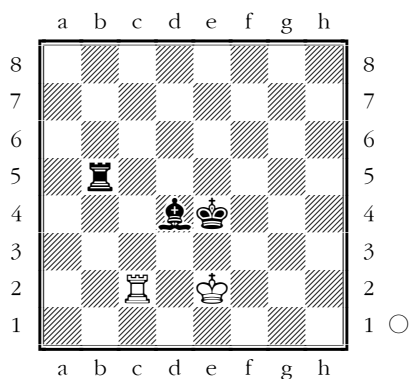
Die Ausgangsstellung um 90 Grad rotiert.

**17.♞h1+ ♔g5 18.♞b1 ♔h5 19.♞g1 ♞b5  
20.♔d4 ♔h6 21.♙e4 ♞g5 22.♞f1 ♔g7  
23.♙f5 ♔f6 24.♔e4 ♔e7 25.♞d1 ♞g2  
26.♞d7+ ♔f6 27.♞d6+ ♔e7 28.♞e6+ ♔f7  
29.♞a6 ♞e2+ 30.♔d5 ♔e7 31.♙e4 ♞d2+  
32.♔e5 ♞e2 33.♞e6+ ♔d7 34.♞h6 ♔e7  
35.♞h7+ ♔e8 36.♞a7**

Die Anfangsstellung!

**36...♞e1 37.♔d5 ♔f8 38.♙f5 ♞e7 1/2-1/2**

### Verteidigung auf der zweiten Reihe



**1.♞d2 ♞h5 2.♞c2 ♞h2+ 3.♔d1! ♞h1+ 4.♔e2  
♞h2+ 5.♔d1 ♞h3 6.♔e2 ♙c3 7.♔d1 ♞h1+  
7...♞e3 8.♞e2=  
7...♔d3 8.♞d2+! ♙xd2 patt  
8.♔e2 ♔d4 9.♔f3 ♞f1+ 10.♞f2 ♞a1 11.♔g4  
♞a8 12.♞g2 1/2-1/2**